

# 對於嘉義縣新港鄉板頭村遺址 出土陶瓷年代的一點意見

謝明良\*

## 摘 要

位於臺灣北港溪南岸的板頭村遺址，相傳即清代諸羅縣笨港縣丞署舊址的所在地。該遺址於民國八十八年由國立自然科學博物館進行了考古發掘，出土標本有銅器、玻璃器、石器、牙骨器和陶瓷器等各種質材，而以陶瓷器的數量最多，計五千餘件（片）。發掘報告書主要依據出土陶瓷及其在探坑的疊壓關係認為：板頭村遺跡和遺物的相對年代約於雍正八年至嘉慶二十五年（1730-1820）之間，進而結合文獻記載間接地提示了板頭村遺址或有可能是因嘉慶年間北港溪氾濫成災而廢棄的。

本文的主要目的，是擬借由國外發現的可大致掌握其相對年代的陶瓷標本，來檢討板頭村遺址所見同類標本的時代。經由比對，初步認為板頭村遺址出土陶瓷的年代跨幅較大，既存在可能可早自清初雍正時期的遺物，也包括不少晚迄清後期道光年間的作品。因此，板頭村遺址雖於嘉慶年間遭受水害侵襲，但出土陶瓷卻也表明了聚落並未因此而廢棄，居民仍舊持續在此活動營生。

關鍵詞：臺灣、笨港、板頭村遺址、清代陶瓷

---

\* 國立臺灣大學藝術史研究所教授。

- 一、前言
  - 二、紫砂器
  - 三、青花瓷器
  - 四、釉上彩瓷和單色釉瓷
  - 五、小結
- 

## 一、前言

中華民國八十八年，由國立自然科學博物館著手發掘的嘉義縣新港鄉板頭村（厝）遺址，可說是繼中央研究院歷史語言研究所正式調查澎湖群島宋元遺跡和高雄左營清代鳳山縣舊城聚落以來，臺灣歷史時期考古的另一盛舉。依據《嘉義縣新港鄉板頭村遺址考古試掘報告》（以下簡稱《試掘報告》），<sup>(1)</sup> 遺址位於北港溪南岸，當地耆老相傳此地即清代諸羅縣笨港縣丞署舊址所在。此次發掘所開探坑計二十八個，初步確認了遺址範圍內包括有建築基址、墓葬、建材廢棄堆和垃圾堆等遺跡。出土文物內容以材質區分，計有銅器（錢幣、髮簪、煙斗、手環、鑷子）、玻璃器（圍棋子、髮簪、珠、瓶）、石器（印材）、牙骨器（牌九、煙嘴）和陶瓷器等。如果依照《試掘報告》的分類，則總數達五千餘件（片）的瓷器標本當中，以青花瓷的數量最多（3525件），以下依次為白瓷（878件）、粉彩（670件）、黃彩地（132件）、紅彩（43件）、褐釉（25件）、綠彩（19件）、紅地描金（15件）、祭藍釉（11件）、五彩（9件）、鬥彩（5件），青瓷最少，只發現三件。其次，所謂的陶器標本也有三千餘件（片），其器形和數量分別是：缸甕（1185件）、小罐（1764件）、火爐（229件）、煙囪（37件），以及鳥塑像（2件）和人像（1件）等。看來板頭村遺址出土文物是以陶瓷器的數量佔絕大多數，其器式種類也最為豐富。

---

(1) 何傳坤、劉克茲、陳浩維，《嘉義縣新港鄉板頭村遺址考古試掘報告》（嘉義：財團法人新港文教基金會，1999）。

《試掘報告》主要也是依據出土陶瓷及其在探坑的疊壓關係來訂定標本的相對年代。也就是說，於個別的探坑中（T6P10），一件帶嘉慶年款的瓷器下方平鋪有一層瓦片，瓦片之下則又發現不少乾隆款瓷標本，層位明顯。其次，由於遺址範圍內出土有一件「大清雍正年製」款黃釉碗（T7P14AL11），而又未發現任何可確切判定屬嘉慶以後遺物，故《試掘報告》認為板頭村遺跡和遺物的年代雖不排除有上溯至雍正時期的可能，但下限並不晚於嘉慶時期，也因此遺址的相對年代是在一七三〇至一八二〇年，即雍正八年至嘉慶二十五年之間。<sup>(2)</sup> 基於此一判斷，《試掘報告》進而又指出該一年代觀恰巧和文獻記載嘉慶年間北港溪氾濫成災的時間相符。<sup>(3)</sup> 似乎是暗示板頭村遺址係因遭蒙水災而廢棄的。無論如何，此一年代判斷從今天的資料看來，並不合乎事實。

就中國陶瓷史的研究現狀而言，清代陶瓷的研究多偏重於景德鎮官窯製品的考察，至於清代民間窯窯作品的研究則除了主要是輸往歐洲的外銷瓷另成一個專題之外，對於窯址分布廣袤、數量龐大的民窯製品之風格變遷或編年就遲遲未有進展。其主要原因是中國已公布的清代民窯窯址和墓葬資料均極為有限，故除了部分具特定樣式的作品之外，以往學界一般只能就作品本身的外觀特徵大體推測其可能的相對年代和產地。就此而言，《試掘報告》以層位疊壓關係來掌握標本的可能所屬年代，應予高度的尊重和評價。不過，自《試掘報告》刊行之後，國外陸續發表了若干與清代民窯之編年息息相關的新資料，本文的目的主要即是擬借由這些資料針對板頭村遺址出土陶瓷之年代做些必要的補充，並附帶點出中國以外國家考古信息往往亦能對中國陶瓷史的研究提供助益。我可以設想，撰述《試掘報告》的考古家們或許也已擁有本文即將引述的全部或部分資料。果若如此，希望他們能夠包容我自以為是的魯莽。

## 二、紫砂器

板頭村遺址出土的紫砂器標本計十二片，推測其分別屬於四個壺的殘片。其

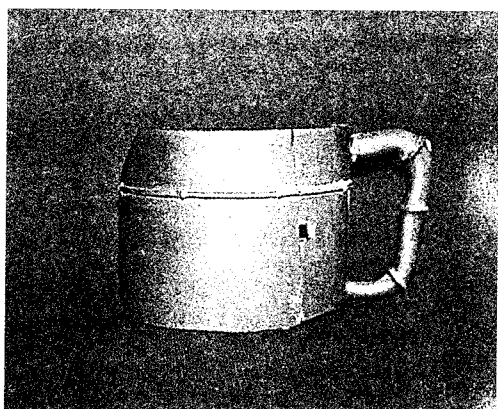
---

(2) 何傳坤、劉克茲、陳浩維，《嘉義縣新港鄉板頭村遺址考古試掘報告》，頁 89。

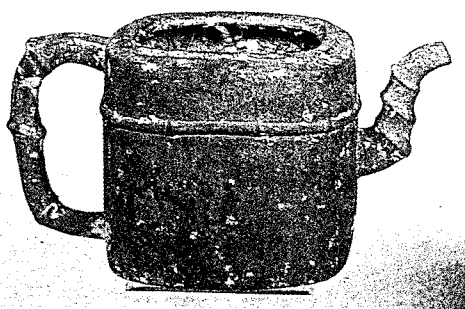
(3) 同上註。

中一件壺僅存圈足和壺底，圈足內鈐帶框「潘子口製」篆體銘記；另一件壺亦只見壺底殘片，外底正中捺印「乾隆年製」紀年篆款。由於上述二壺殘缺過甚，已難復原其原來器形。

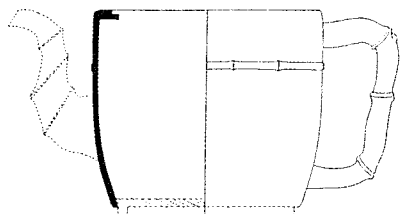
相對的，出土於遺址垃圾堆（T8P3A）的屬於同伴壺個體的四塊殘片，因仍留存有把手和壺腹部位（圖 1-1），故《試掘報告》遂參酌傳世的紫砂壺式予以復原（圖 1-2）。該壺造型和裝飾較具特色，於壺口下方壺流上方裝飾一道凸弦紋，弦紋以竹節為飾，其與呈三竹節形的壺把取得諧調。傳世的這類紫砂竹節式把壺數量不少，但其精細的年代卻不易訂定。就此而言，民國七十年間由著名海底尋寶者哈契爾（Michalel Hatcher）打撈上岸的「蓋爾德麻爾森號」（Geldermalsen）沈船遺物當中既見類似的紫砂壺（圖 1-3），<sup>(4)</sup> 值得予以參考。從荷蘭東印度公司檔案可知，「蓋爾德麻爾森號」是於一七五一年十二月十八日自廣州載運黃金和陶



1



3



2

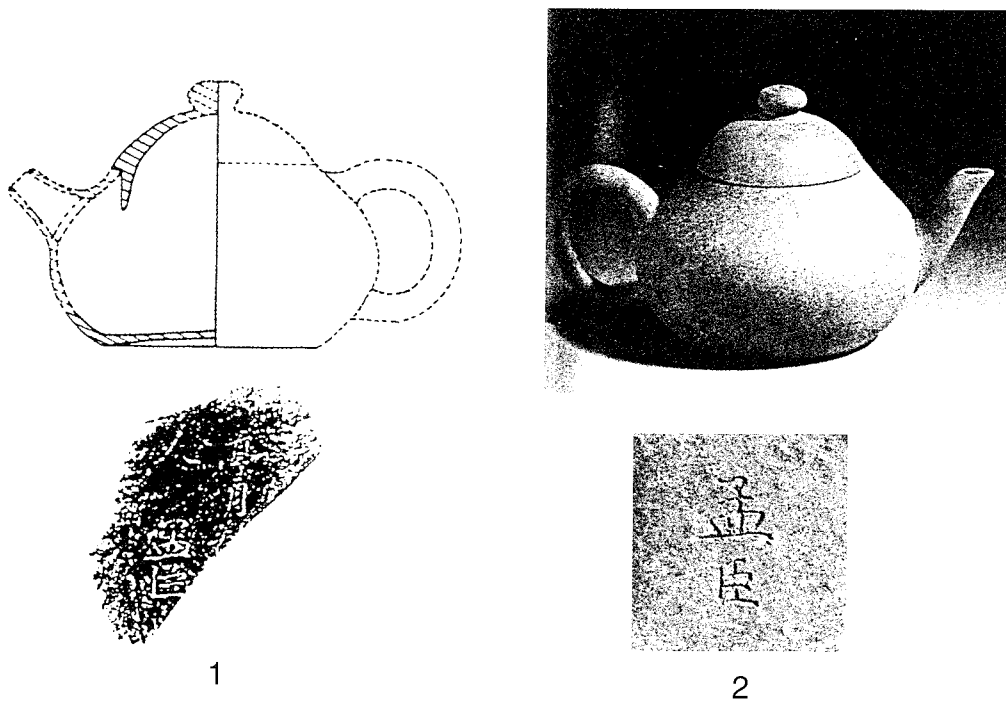
圖一

1. 板頭村遺址
2. 同上，線繪圖
3. 「Geldermalsen 號」，1752 年

(4) Colin Sheaf and Richard Kiburn, *The Hatcher Porcelain Cargoes* (Oxford: Phaidon, 1988), p. 150, pl. 198.

瓷等物資航向尼德蘭，卻不幸在十六天之後，即一七五二年一月三日因誤撞暗礁而失事沈沒，故由哈契爾打撈出的總數達十五萬件的沈船陶瓷之年代，不晚於西元一七五一年（乾隆十六年）。但應留意的是，從圖片觀察「蓋爾德麻爾森號」竹節式把壺壺體略呈長方委邊的橢圓形，而板頭村遺址出土壺則近於圓形。兩壺上述細部差異是否可視為是同一時代並存的兩種壺式？抑或是時代因素所造成？目前不明。

板頭村遺址另出土一件陰刻「孟臣」款的紫砂小壺。該壺壺蓋保存良好，壺底殘片刻記「亭月……人……孟臣」（圖 2-1）。《試掘報告》已經指出，所謂「孟臣」原是指明崇禎至康熙年間宜興出生之紫砂壺製作名家惠孟臣。但惠孟臣所製紫砂壺真品傳世極少，故板頭村遺址「孟臣」款壺可能是十八世紀初期的做品。<sup>(5)</sup>關於這點，我們可經由哈契爾近年發現的「的惺號」（Tek Sing）沈船中的「孟臣」



圖二 1.板頭村遺址 2.「Tek Sing 號」，1822 年

(5) 何傳坤、劉克茲、陳浩維，《嘉義縣新港鄉板頭村遺址考古試掘報告》，頁 36-37。

款紫砂壺（圖 2-2），<sup>(6)</sup> 得以把握板頭村遺址同式壺的相對年代。依據英國東印度公司的文書，「的惺號」是於道光二年（1822）一月自中國廈門出港，原來擬航向荷蘭在東方的據點巴達維亞（今雅加達），但卻於同年二月五日失事沈沒在蘇門答臘島海域。此次打撈上岸的文物包括總數達三十餘萬件的中國陶瓷和一方「道光二年」紀年石墓碑。「的惺號」沈船一批「孟臣」款紫砂壺壺式頗為豐富，鑄刻於壺底的詩句內容亦不一而足，但考慮到板頭村出土壺無論是在造型、題詩落款位置，甚至於字跡等方面均酷似「的惺號」沈船作品（圖 2），故有理由認為兩者的年代應較接近。換言之，板頭村遺址「孟臣」款壺的年代約於道光二年（1822）前後不久。

### 三、青花瓷器

板頭村遺址出土陶瓷以青花瓷數量居多，約三千餘件（片）。從《試掘報告》所附「青花瓷器紋飾與器型一覽表」可知，標本器形有各種尺寸的碗、盤、碟、杯和湯匙等；青花紋飾題材多樣，除了山水、人物、龍、鳳之外，另有多類植物花卉或吉祥文字等。其次，書寫在作品外底的款識更是豐富，包括有「大明成化年製」、「大清嘉慶年製」等年款；「若深珍藏」私家款；由筆、靈芝和銀錠圖形所構成的寓意「必定如意」的吉祥花押；以及「興記」、「和珍」、「美玉」等許多推測可能是窯場作坊銘記等款識。<sup>(7)</sup>

葉文程《福建陶瓷》一書認為，晉江流域安溪等地瓷窯多使用第二字為「珍」的作坊標記；德化窯則多以第二字為「興」或「玉」的字銘以為作坊銘識，<sup>(8)</sup> 《試掘報告》即是依據葉說而認為板頭村遺址陶瓷款識既和晉江流域瓷窯商號銘記相符，故遺址出土陶瓷當中，除了部分帶有帝王年款者可能來自景德鎮民窯，餘絕大部分應屬晉江流域瓷窯作品。<sup>(9)</sup> 不過，這樣的歸納或推論方式雖亦有一定程度的可信度，卻不宜一概而論。如廣東地區清代民窯青花標本即有「順興」、「美玉」、

(6) Nagel Auctions, *Tek Sing Treasures* (Germany, 2000), p. 277, TS243.

(7) 何傳坤、劉克竑、陳浩維，《嘉義縣新港鄉板頭村遺址考古試掘報告》，頁 77-82。

(8) 葉文程，《福建陶瓷》（福州：福建人民出版社，1993），頁 392。

(9) 何傳坤、劉克竑、陳浩維，《嘉義縣新港鄉板頭村遺址考古試掘報告》，頁 35。

「珍玉」等字銘，<sup>(10)</sup> 因此瓷窯產地的判斷，恐怕還需結合作品的器形、紋飾和胎、釉等特徵一併考察。就板頭村遺址青花瓷的造型和紋飾而言，確有不少與近年公布的德化窯標本頗為類似，其至少包括圈點紋碗、魚紋碗、靈芝紋碗和盤，以及花籃紋盤、魚紋碟、冰梅紋碟或帶「晨興半柱香」題記的人物盤等作品，<sup>(11)</sup> 據此可以檢證《試掘報告》所主張遺址出土陶瓷有的即來自福建德化窯所生產的說法應該是正確的。

然而，窯址標本雖是判斷其他遺址出土作品產地的重要依據，卻無法提供有效的編年方案。儘管板頭村遺址青花瓷有的書寫有明代宣德或成化等年款，但由於明代中期以迄清末陶瓷均存在不少這類偽款做古瓷，同時若結合《試掘報告》所臨摹的年款書跡，我同意報告書所指出的其可能均屬清代做品。另一方面，板頭村遺址部分標本所見款識銘記卻也透露出若干與作品年代有關的訊息。比如說遺址所出數件繪飾有寓意「必定如意」的花押，以及一件在雙方框正中書一「正」字，字四周分別繪渦紋、芒紋、扇貝紋餘填橫直線紋的款識，就常見於雍正時期的青花瓷上。<sup>(12)</sup> 特別是後者青料發色佳，盤心鳳紋和花卉卷草紋的構圖布局方式與傳世的雍正官窯青花瓷有共通之處，推測有可能是當時景德鎮民窯做官製品。此外，遺址所出底書「若深珍藏」青花標本也是康熙和光緒時期景德鎮民窯常用的字銘，可惜《試掘報告》未揭示圖版，故無法從作品的裝飾作風或款識書跡等來判斷其可能的所屬年代。

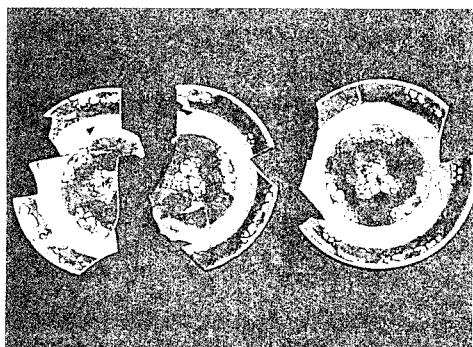
應予留意的是，部分可判斷其相對年代的國外考古遺址當中亦曾發現與板頭村遺址出土陶瓷類似的標本，故可援用以資參考比較。如板頭村遺址青花冰梅紋折沿碟造型（圖 3-1）就和日本大阪住友銅吹所遺跡出土作品相近（圖 3-3）。<sup>(13)</sup> 後者遺跡設施建於日寬永十三年（1636），毀於享保九年（1724）大火，故知其相對年代約於十七世紀後半至十八世紀初期。雖然，就目前的資料看來，所謂「冰梅紋」是清初特別是康熙年間流行的裝飾圖紋，但仍不宜冒然據此做為作品的定

(10) 楊少祥，〈廣東青花瓷器初探〉，收於 Ho Chui Mei ed., *Ancient Ceramic Kiln Technology in Asia* (Centre of Asian Studies, University of Hong Kong, 1990), p. 7.

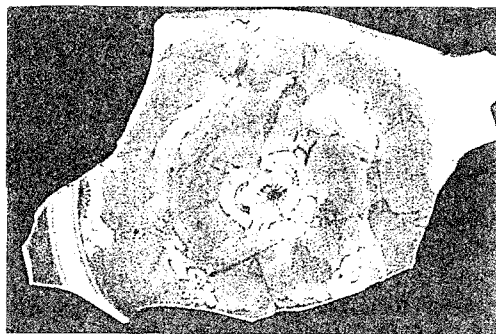
(11) 陳建中，〈德化民窯青花〉（北京：文物出版社，1999），彩版頁 29-58。

(12) 耿寶昌，〈明清瓷器鑑定〉（香港：紫禁城出版社、兩木出版社，1993），頁 401。

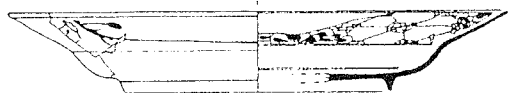
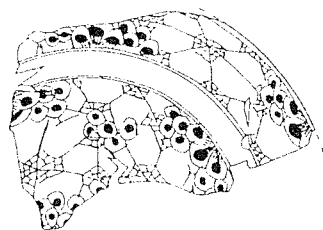
(13) 松尾信裕，〈大阪住友銅吹所跡〉，《季刊考古學》75（2001），頁 79，圖 25。



1



2



3

### 圖三

1. 板頭村遺址
2. 中國福建德化窯址
3. 日本大阪住友銅吹所遺址  
(約十七世紀後半至十八世紀初期)

年依據。

板頭村遺址所出於盤心繪提籃花紋的折沿盤(圖4-1)之確切年代亦不易訂定,不過東京江戶遺跡曾出土被定年於十八世紀第四四半期和第十九世紀第一四半期的同式盤(圖4-4、5),<sup>(14)</sup>英裔庫柏(John B. R. Cooper)一八二六年定居加州蒙特瑞的舊居(Cooper-Molera Adobe)發現的青花盤之相對年代也在一八二五年(圖4-6)<sup>(15)</sup>;結合前述道光二年(1822)「的惺號」沈船亦見同類遺物(圖4-3),<sup>(16)</sup>以及中國江西省發現的一件帶「嘉慶丁丑」(1817)紀年銘文的作品(圖4-2),<sup>(17)</sup>可以推測板頭村遺址青花花籃紋盤的年代約於十八世紀末至十九世紀前期。

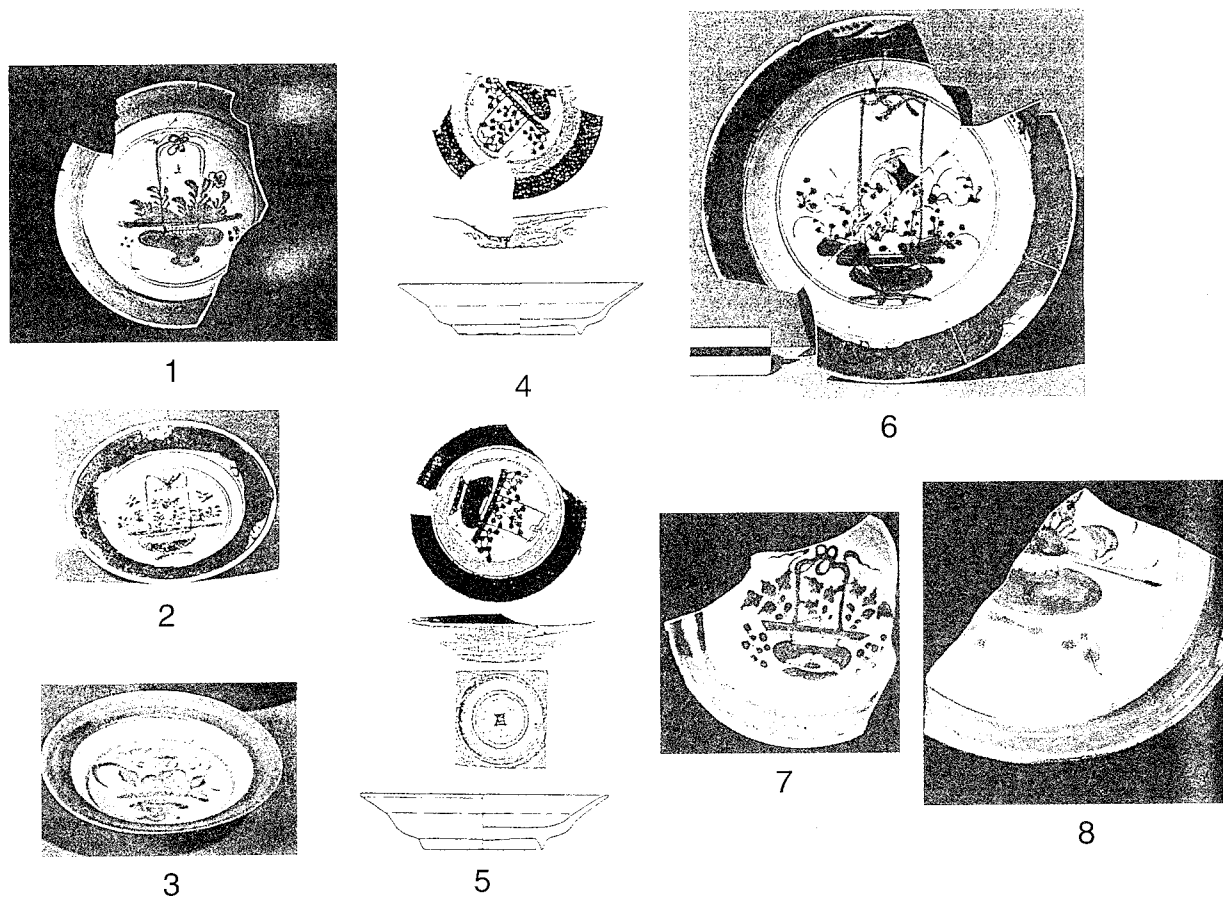
(14) 堀內秀樹,〈江戶遺跡出土の清朝陶磁〉,《貿易陶磁研究》19(1999),頁8・圖3之28。

(15) Jean McClure Mudge, *Chinese Export Porcelain in North America* (New York: Clarkson N. Potter, 1986), p. 186, pl. 292.

(16) Nagel Auctions, *Tek Sing Treasures*, p. 213.

(17) 余家棟,《江西陶瓷史》(開封:河南大學出版社,1997),圖226。





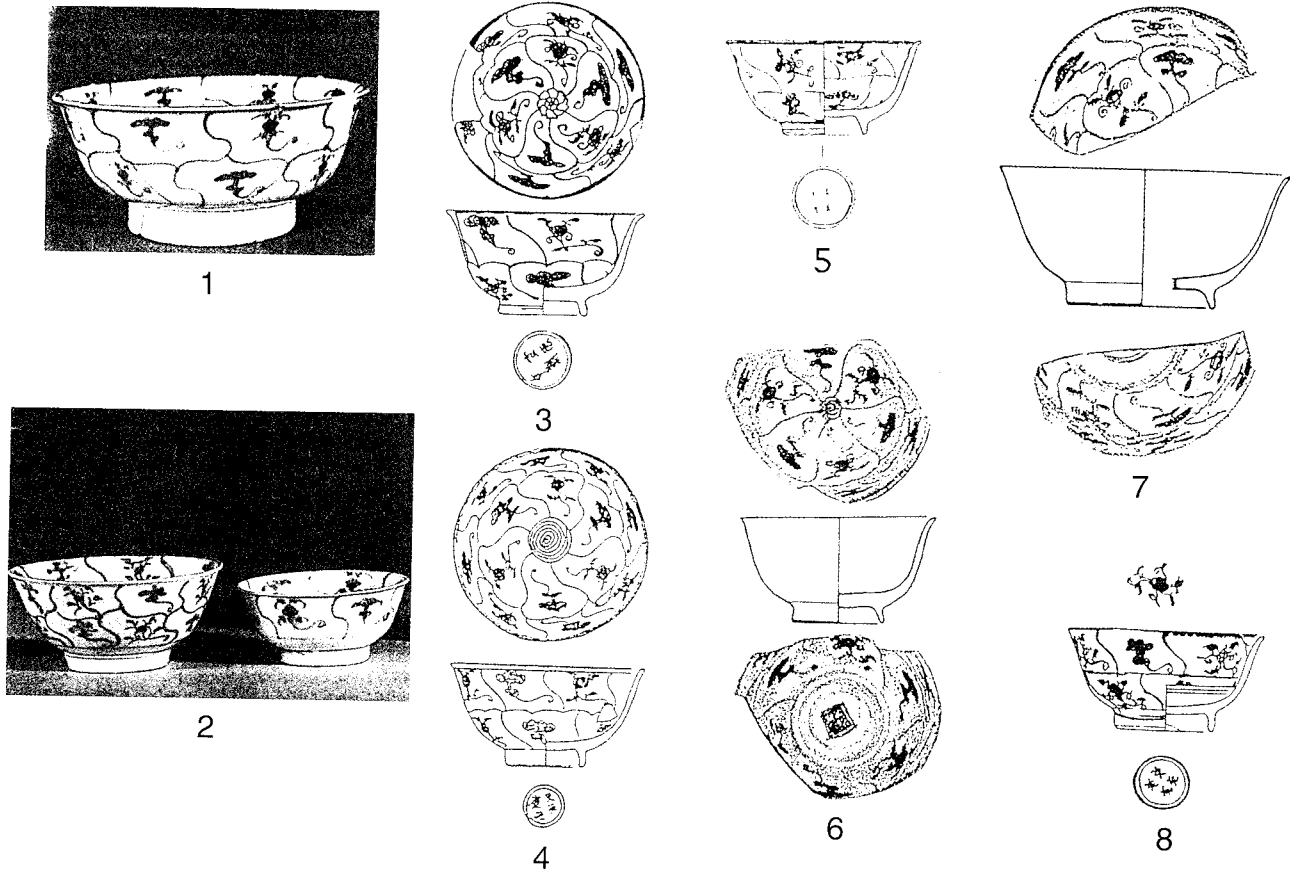
圖四 1.板頭村遺址  
 2.中國江西省發現，「嘉慶丁丑」銘，1817年  
 3.「Tek Sing 號」，1822年  
 4.日本東京江戶遺址，約1800-1825年  
 5.日本東京江戶遺址，約1775-1800年  
 6.美國 Cooper-Molera Adobe，1825年  
 7.中國福建德化窯址  
 8.中國福建德化窯址

板頭村遺址的青花靈芝紋碗（圖 5-1）和盤（圖 6-1），不僅見於道光二年「的惺號」（圖 5-2, 6-3），<sup>(18)</sup> 或嘉慶二十二年（1817）原擬航向馬德拉斯卻失事沈沒的英國商船「黛安娜號」（Diana Cargo）等沈船遺物（圖 6-4），<sup>(19)</sup> 也和中國出土的帶「乾隆乙卯年」（1795）銘的作品相類似（圖 6-2）。<sup>(20)</sup> 此外，日本長崎

(18) Nagel Auctions, *Tek Sing Treasures*, p. 115.

(19) Christie's, *The Diana Cargo* (Amsterdam, 1995), p. 127.

(20) 余家棟，《江西陶瓷史》，圖 221。

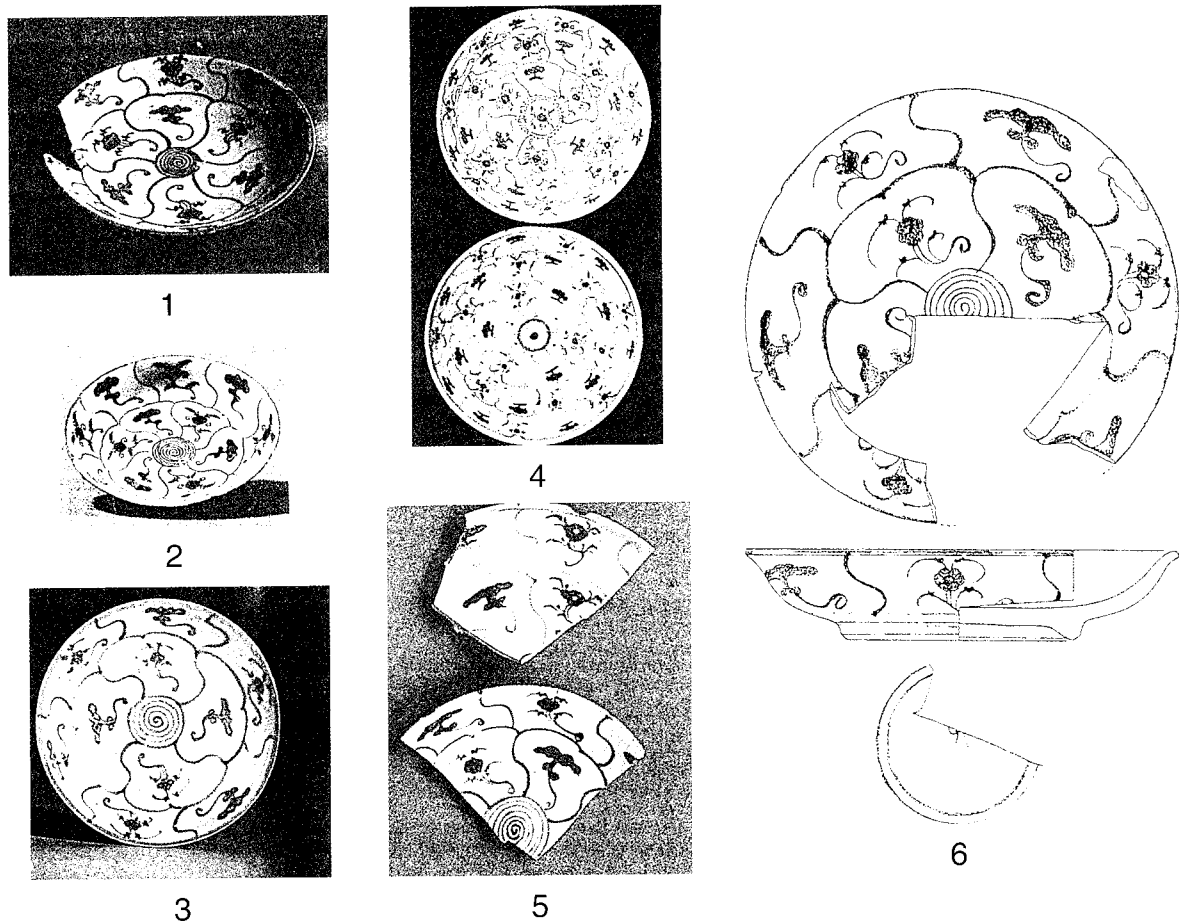


圖五 1.板頭村遺址  
 2.「Tek Sing 號」, 1822 年  
 3.日本江戶遺址, 約 1775-1800 年  
 4.日本江戶遺址, 約 1800-1825 年  
 5.日本長崎萬才町遺址, 約 1810-1860 年  
 6.日本江戶遺址, 約 1825-1850 年  
 7.日本江戶遺址, 約 1800-1825 年  
 8.日本江戶遺址, 約 1850-1875 年

萬才町遺跡 (SK30) 和築町遺跡也分別出土了同類靈芝紋碗 (圖 5-5)<sup>(21)</sup> 和盤 (圖 6-6)。<sup>(22)</sup> 依據日方學者的編年, 前者碗的年代約於一八一〇至一八六〇年間; 後者盤的年代約在十八世紀中後期。雖然我無能力明確地判斷上述各標本紋飾和器形上的細部異同到底是來自於時代因素? 抑或區域作坊風格? 但參酌以上資料,

(21) 宮崎貴夫,〈長崎萬才町遺跡 K13・30・177—清青花、色繪、西洋陶器、肥前—〉《季刊考古學》75(2001), 頁 81, 圖 1。

(22) 長崎市教育委員會,《築町遺跡—築町別館跡地開發に伴う埋藏文化財發掘調査報告書—》(長崎:長崎市教育委員會, 1997), 頁 44, 圖 32 之 38。



圖六 1.板頭村遺址 2.中國江西省發現，「乾隆乙卯」銘，1795年  
3.「Tek Sing 號」，1822年 4.「Diana 號」，1817年  
5.中國福建省德化窯址 6.日本長崎築町遺址，約十八世紀中後期

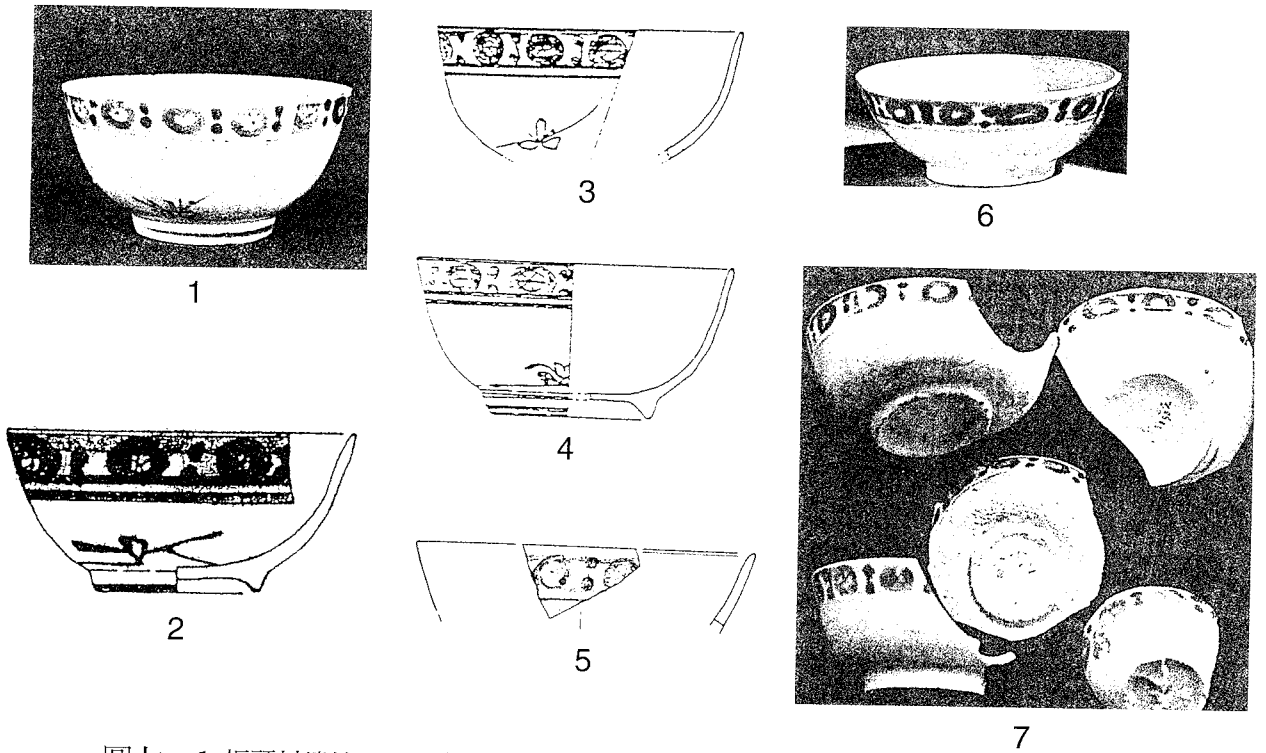
可以推測板頭村遺址青花靈芝紋碗和盤的年代可能是在乾隆到道光之間，即十八世紀中後期至十九世紀前期。

板頭村遺址青花圈點紋碗也是日本遺跡常見的標本之一（圖 7-1）。以長崎市銅座町遺跡（圖 7-3-4）<sup>(23)</sup> 和平良市住屋遺跡（圖 7-2）的標本為例，<sup>(24)</sup> 前者之

(23) 長崎市埋藏文化財調查協議會，《銅座町遺跡 十八銀行本地敷地埋藏文化財發掘調查報告書》（長崎：長崎市埋藏文化財調查協議會，1993），頁 30，圖 20 之 59、60。

(24) 大橋康二，〈住屋遺跡出土の陶磁器〉，收於平良市埋藏文化財，《住屋遺跡》I（平良市埋藏文化財調查報告書 4，1999），頁 100，圖 59 之 181。

相對年代在十七世紀後半至十八世紀，後者被定年於十八世紀。其次，道光二年「的惺號」沈船亦見類似遺物（圖 7-6）。<sup>(25)</sup> 相對於「的惺號」作品口沿下方圈紋之中無任何紋飾，前引日方遺跡所出該類青花碗圈紋當中則另飾車幅狀交叉線紋，其紋飾特徵要更接近於板頭村遺址標本。此外，板頭村遺址範圍曾發現數枚鑄造於十八世紀的越南銅錢。<sup>(26)</sup> 無獨有偶，越南惠安（Hoi An）舊市街地遺址也出土了推測屬十八世紀的青花圈點紋碗（圖 7-5）<sup>(27)</sup>。考慮到清代複數民窯均曾生產同類紋飾作品，其圖紋亦往往承先啓後，流行了一段時期而未有顯著的變化，



圖七 1.板頭村遺址 2.日本平良市住屋遺址，約十八世紀  
3.日本長崎銅座町遺址，約十七世紀後半至十八世紀 4.同上  
5.越南 Hoi An 舊市街地遺址，約十八世紀 6.「Tek Sing 號」，1822 年  
7.中國福建省德化窯址

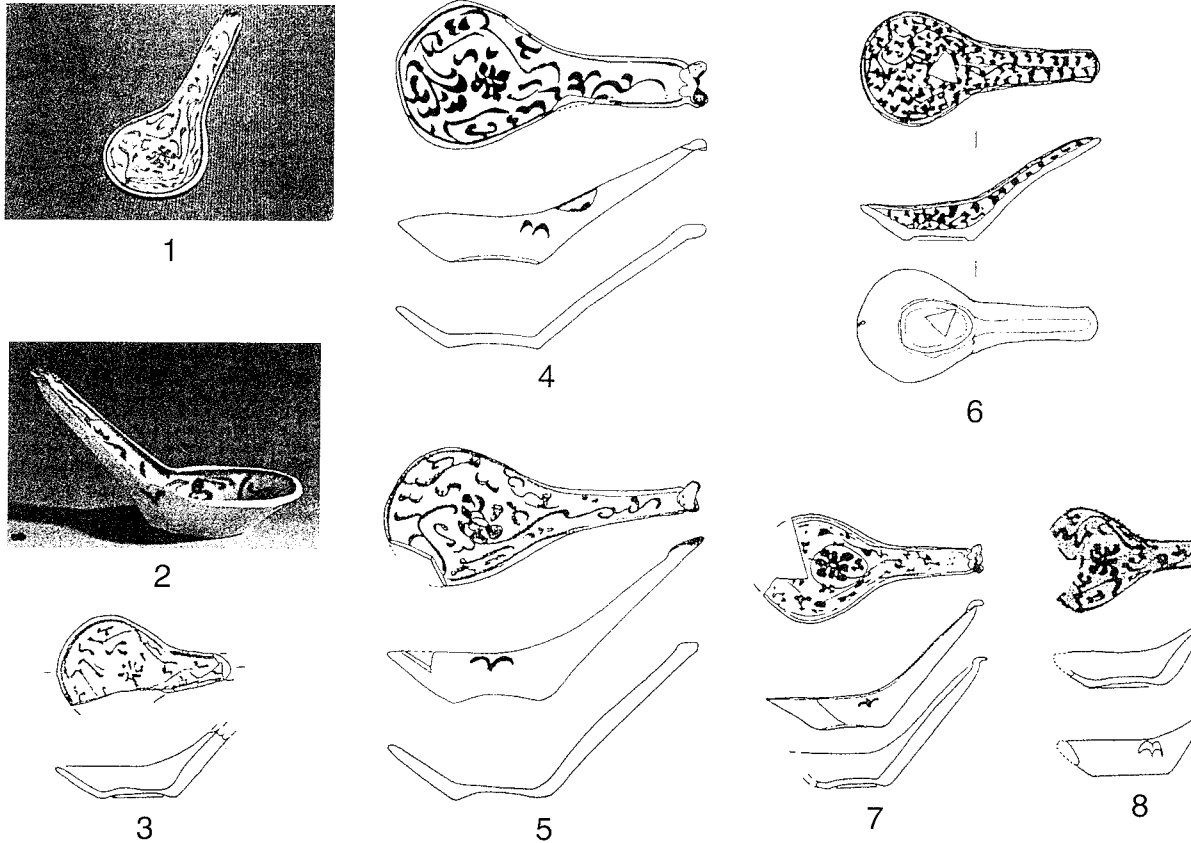
(25) Nagel Auctions, *Tek Sing Treasures*, pp. 226-231.

(26) 何傳坤、劉克茲、陳浩維，《嘉義縣新港鄉板頭村遺址考古試掘報告》，頁 40。

(27) 平井聖，《ベトナム・ホイアン考古學調査報告書》（東京：昭和女子大學國際文化研究所，1997），頁 139，圖 74 之 27。

因此我保守地估計板頭村青花圈點紋碗的相對年代約於十八世紀至十九世紀初期，而以十八世紀的可能性較大。

板頭村遺址的青花花卉卷草紋湯匙（圖 8-1），也酷似長崎市榮町遺跡（圖 8-5）<sup>(28)</sup> 和築町遺跡（圖 8-4）<sup>(29)</sup> 所出標本。遺物編年顯示前者標本年代約於十八世

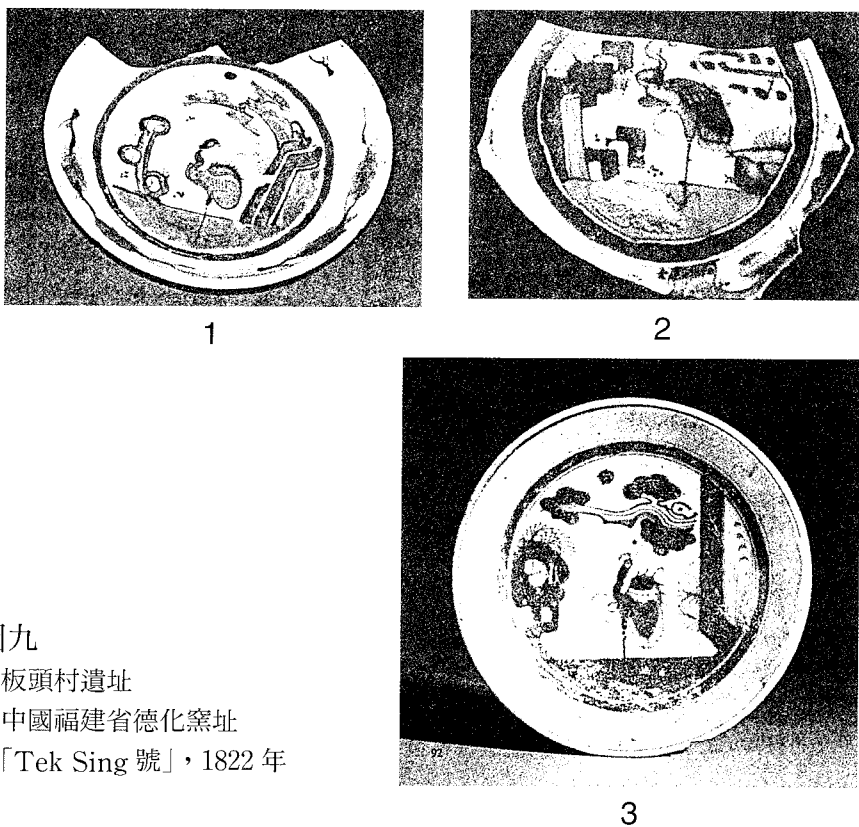


圖八 1.板頭村遺址 2.「Tek Sing 號」，1822 年 3.日本江戶遺址，約 1800-1825 年  
4.日本長崎築町遺址，約十八世紀後期半至十九世紀中期  
5.日本長崎榮町遺址，約十八世紀後期至十九世紀  
6.日本長崎萬才町遺址，約 1810-1860 年 7.日本江戶遺址，約 1800-1825 年  
8.日本江戶遺址，約 1850-1875 年

(28) 長崎市埋藏文化財調査協議會，《榮町遺跡—ビル建設に伴う埋藏文化財發掘調査報告書—》（長崎：長崎市埋藏文化財調査協議會，1993），頁 58，圖 37 之 60。

(29) 長崎市教育委員會，《築町遺跡—築町別館跡地開發に伴う埋藏文化財發掘調査報告書—》，頁 45，圖 33 之 44。

紀後半至十九世紀；後者標本年代是在十八世紀後半至十九世紀中期。由於道光二年（1822）「的惺號」沈船亦見大量同類青花匙（圖 8-2），<sup>(30)</sup> 據此可判斷板頭村遺址標本年代也應在十八世紀後期至十九世紀前期之間。此外，「的惺號」沈船打撈出的青花松鶴紋盤（圖 9-3），<sup>(31)</sup> 也和板頭村遺址作品頗為相近，（圖 9-1），故後者之年代可能也約於十九世紀前期。



圖九

1. 板頭村遺址
2. 中國福建省德化窯址
3. 「Tek Sing 號」，1822 年

#### 四、釉上彩瓷和單色釉瓷

板頭村遺址出土的釉上彩繪瓷當中，計有十餘件於器底以青花銘記「大清乾隆年製」或「乾隆年製」年款，而就報告書掲載有圖版的作品而言，其器形似乎

(30) Nagel Auctions, *Tek Sing Treasures*, pp. 192-193.

(31) Nagel Auctions, *Tek Sing Treasures*, p. 92.

集中於敞口、淺腹的圈足碗（圖 10-1、2）。該類圈足碗足徑約為口徑的二分之一，口沿外卷略呈尖細唇口。應予留意的是，其造型特徵和同遺址所出青花靈芝紋碗有共通之處（同圖 5-1）。如前所述，後者的相對年代約於十八世紀中後期至十九世紀前期，由於此一年代幅度較大跨越乾隆、嘉慶和道光三朝，因此我們無法據此判斷板頭村遺址的乾隆款釉上彩瓷是否確屬乾隆時期製品？抑或是嘉道年間的民窯偽款瓷？雖然日本平良市住屋遺跡曾出土推測屬十八世紀之類似器形的釉上彩繪碗（圖 10-3）；<sup>(32)</sup> 東京江戶遺跡之相對年代約於十八世紀，底書「大清乾隆年製」的敞口、深腹釉上彩杯（圖 11-3），<sup>(33)</sup> 其杯式除口沿邊線相對較窄之外，餘和板頭村遺址黃釉軋地釉上彩杯略同（圖 11-1、2）。但目前還缺乏可對上述釉上彩作品進行精密定年的可靠資料。

與此相對的，板頭村遺址出土的部分單色釉陶瓷的年代則較明確。如遺址所出綠釉殘燭台，（圖 12-1）就和道光二年「的惺號」沈船作品完全一致（圖 12-



1



2



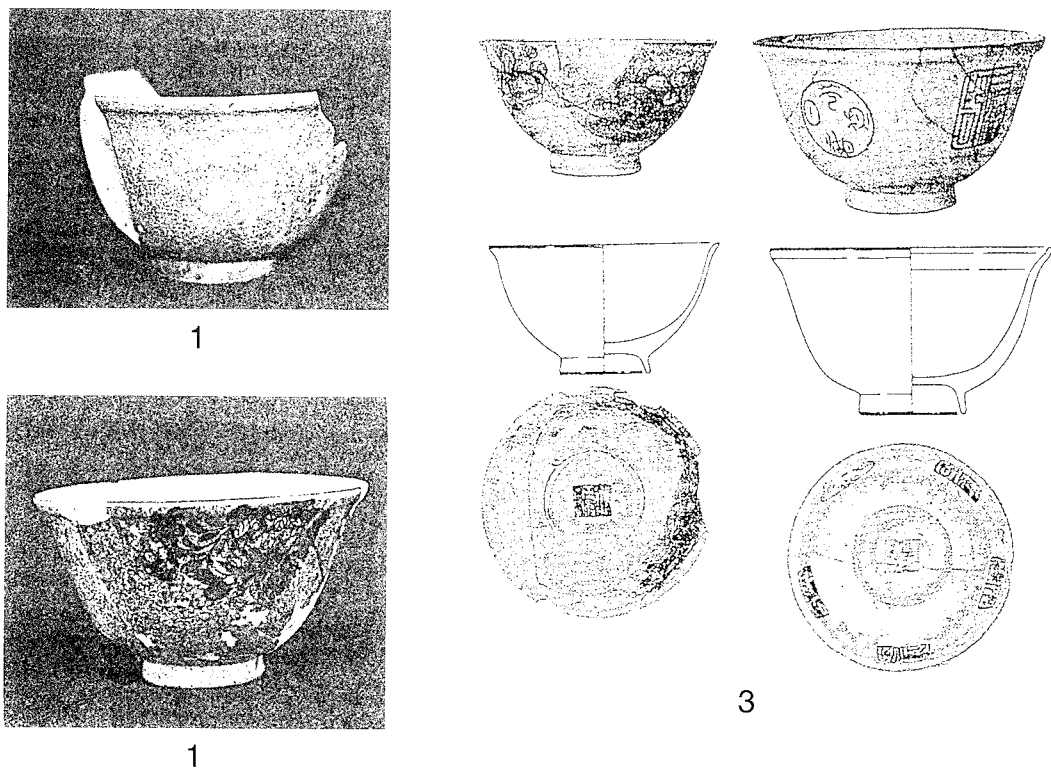
3

圖一〇

1. 板頭村遺址
2. 板頭村遺址
3. 日本平良市住屋遺址(約十八世紀)

(32) 大橋康二，〈住屋遺跡出土の陶磁器〉，頁 138，圖 228。

(33) 堀內秀樹，〈江戶遺跡出土の清朝陶磁〉，頁 8，圖 3 之 31、32。



圖十一 1.板頭村遺址 2.板頭村遺址 3.日本江戶遺址，約1775-1800年

2)，<sup>(34)</sup> 後者既可做為判斷板頭村燭台年代的可靠依據，也提供了標本的正確復原方案。其次，板頭村遺址的短直口、聳肩，肩以下斜直內收成平底的褐釉甕（圖13-1），或一件柄端反折成掛鉤的褐釉匙（圖14-1），也都和「的惺號」沈船作品極為類似（圖13-2，14-2），<sup>(35)</sup> 應屬同一時期相近產區的製品。此外，板頭村遺址所見一件造型呈唇口，口沿以下置喇叭式粗短頸的殘陶甕（圖15-1），也和「的惺號」沈船陶甕有共通之處（圖15-2）。<sup>(36)</sup> 另外，由於板頭村遺址有不少陶瓷標本與「的惺號」陶瓷頗為一致，故不排除前者遺址所出壓印有詩詞和作坊名稱的陶火爐（圖16-1）之原來器形，或即「的惺號」所見同類作品（圖16-2）<sup>(37)</sup>。該

(34) Nagel Auctions, *Tek Sing Treasures*, p. 290.

(35) Nagel Auctions, *Tek Sing Treasures*, p. 347, p. 361.

(36) Nagel Auctions, *Tek Sing Treasures*, p. 353 左下。

(37) Nagel Auctions, *Tek Sing Treasures*, p. 313.

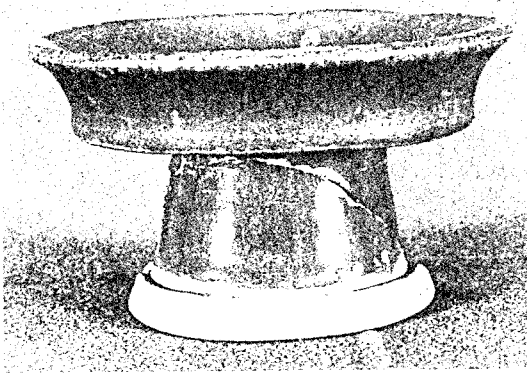


圖十二 (上)

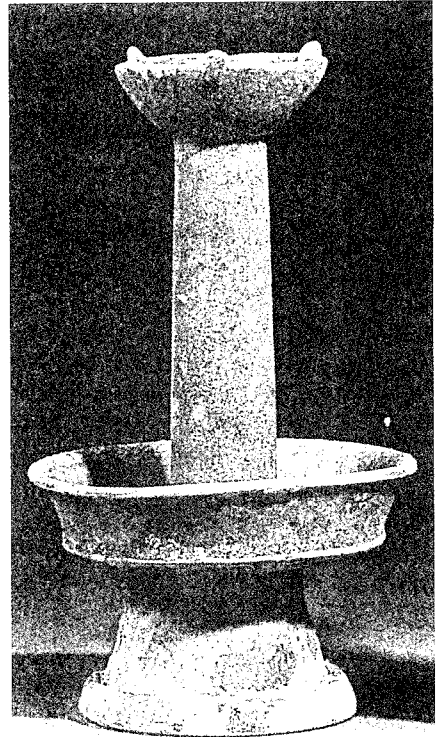
1. 板頭村遺址
2. 「Tek Sing 號」, 1822 年

圖十三 (下)

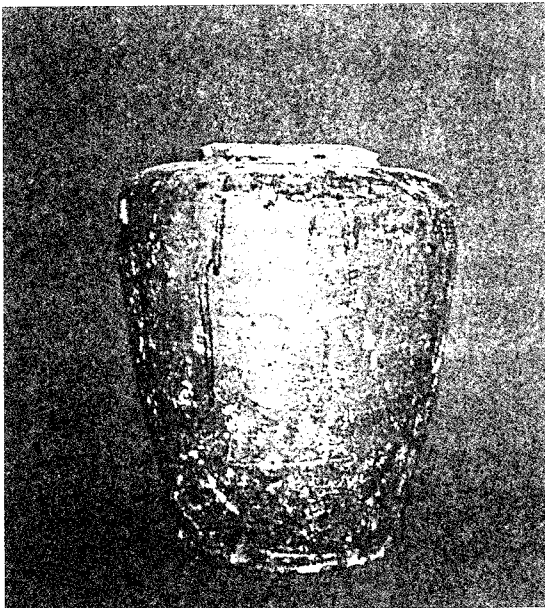
1. 板頭村遺址
2. 「Tek Sing 號」, 1822 年



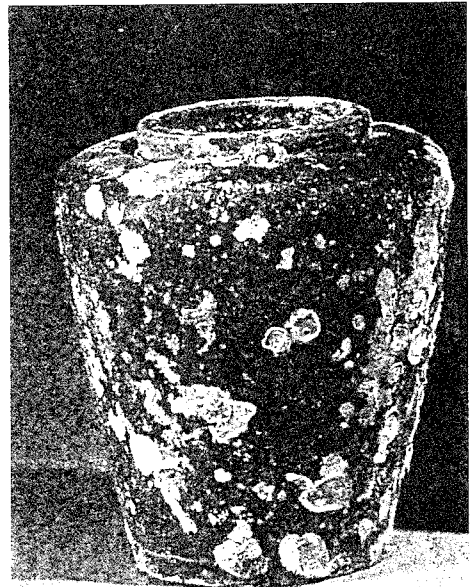
12-1



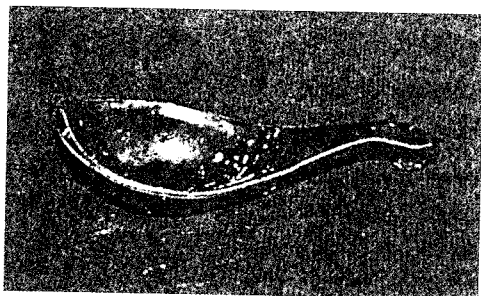
12-2



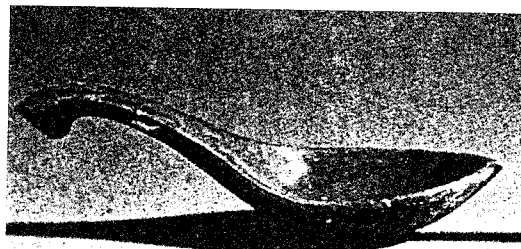
13-1



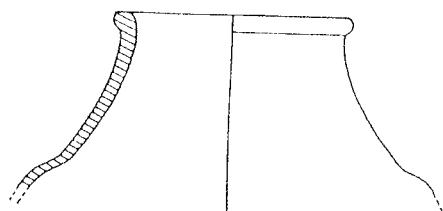
13-2



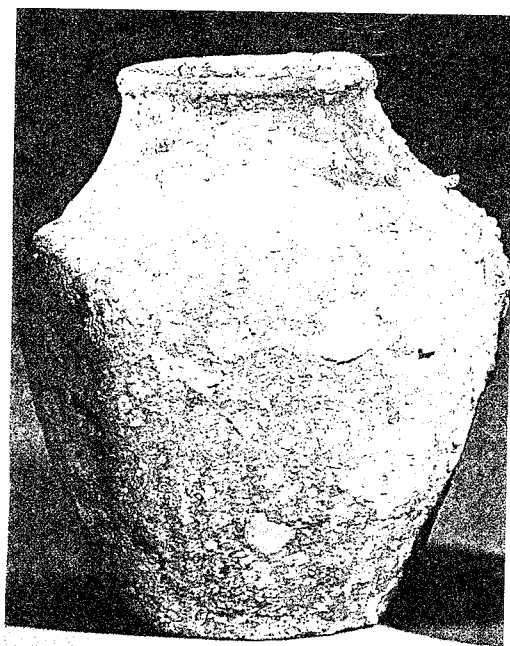
14-1



14-2



15-1



15-2

#### 圖十四（上）

1. 板頭村遺址
2. 「Tek Sing 號」，1822 年

#### 圖十五（下）

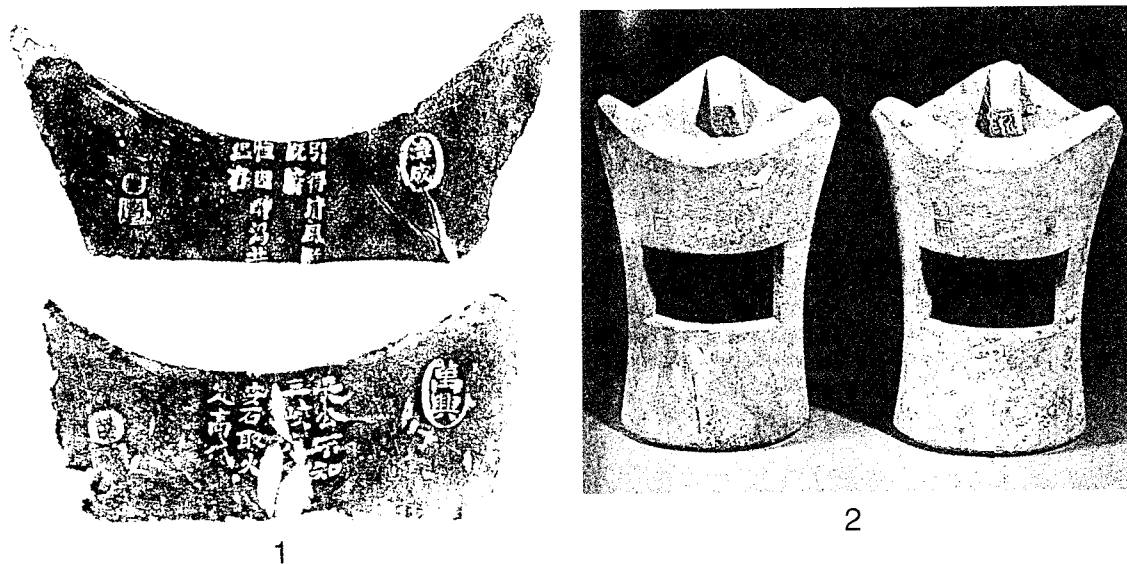
1. 板頭村遺址
2. 「Tek Sing 號」，1822 年

類陶爐亦曾輸往日本，成爲日本江戶、明治時期服用煎茶的道具之一。(38)

## 五、小結

綜合以上敘述，我認爲嘉義縣新港鄉板頭村遺址出土陶瓷的年代跨幅較大，

(38) 愛知縣陶磁資料館·《煎茶とやきもの—江戸・明治の中國趣味—》（愛知：愛知縣陶磁資料館·2000），頁 16·圖 23。



圖十六 1.板頭村遺址 2.「Tek Sing 號」, 1822 年

既存在可能可早自清初雍正時期的遺物，也包括晚迄清後期道光年間的作品。因此，《試掘報告》將遺址年代範圍定在雍正八年至嘉慶二十五年（1730-1820），其年代的上下限雖說正巧吻合文獻所載諸羅縣笨港縣丞署的設置年代，以及嘉慶年間北港溪水氾濫成災的故實，然而卻和遺址出土陶瓷所顯現的年代不符，故《試掘報告》的年代判斷有修正的必要。換言之，板頭村遺址雖於嘉慶年間遭受水害侵襲，但出土陶瓷卻也表明了聚落並未因此而廢棄，居民仍舊持續在此活動營生。

最後，我應說明，本文雖參考了部分國外發現的可大致掌握其相對年代的陶瓷標本來訂定板頭村遺址同類標本的時代，但由於可資比對的紀年遺物不多，故目前難以從樣式變遷的角度來明確地說明個別作品的年代上下限。因此，本文對於陶瓷標本的年代判斷只具參考價值，而非確定無疑的論斷。

定稿日期：2002.06.29

## 引用書目

大橋康二

- 1999 〈住屋遺跡出土の陶磁器〉，收於平良市埋藏文化財，《住屋遺跡》I（平良市埋藏文化財調査報告書4），頁66-231。平良市：平良埋藏文化財。

平井聖

- 1999 《ベトナム・ホイアン考古學調査報告書》。東京：昭和女子大學國際文化研究所。

余家棟

- 1997 《江西陶瓷史》。開封：河南大學出版社。

何傳坤、劉克竑、陳浩維

- 1999 《嘉義縣新港鄉板頭村遺址考古試掘報告》。嘉義：財團法人新港文教基金會。

松尾信裕

- 2001 〈大坂住友銅吹所跡〉，《季刊考古學》75，頁78-79。

長崎市埋藏文化財調査協議會

- 1993 《銅座町遺跡 十八銀行本地敷地埋藏文化財發掘調査報告書》。長崎：長崎市埋藏文化財調査協議會。

- 1993 《榮町遺跡—ビル建設に伴う埋藏文化財發掘調査報告書—》。長崎：長崎市埋藏文化財調査協議會。

長崎市教育委員會

- 1997 《築町遺跡—築町別館跡地開發に伴う埋藏文化財發掘調査報告書—》。長崎：長崎市教育委員會。

宮崎貴夫

- 2001 〈長崎萬才町遺跡 K13、30、177—清青花、色繪、西洋陶器、肥前—〉，《季刊考古學》75，頁80-81。

耿寶昌

- 1993 《明清瓷器鑑定》。香港：紫禁城出版社、兩木出版社。

堀內秀樹

- 1999 〈江戸遺跡出土の清朝陶磁〉，《貿易陶磁研究》19，頁1-22。

陳建中

- 1999 《德化民窯青花》。北京：文物出版社。

葉文程

- 1993 《福建陶瓷》。福州：福建人民出版社。

楊少祥

- 1990 〈廣東青花瓷器初探〉，收於 Ho Chui Mei ed., *Ancient Ceramic Kiln Technology in Asia*. pp. 1-12. Centre of Asian Studies, University of Hong Kong.

愛知縣陶磁資料館

- 2000 《煎茶とやきもの—江戸・明治の中國趣味—》。愛知縣：愛知縣陶磁資料館。

Sheaf, Colin and Kiburn, Richard

- 1988 *The Hatcher Porcelain Cargoes*. Oxford: Phaidon.

Christie's

- 1995 *The Diana Cargo*. Amsterdam.

Mudge, Jean McClure

- 1986 *Chinese Export Porcelain in North America*. New York: Clarkson N. Potter.

Auctions, Nagel

2000 *Tek Sing Treasures*. Germany.

## **A Few Opinions on Dating the Ceramics Excavated at Pan-t'ou Village in the Hsin-kang District of Chiayi County**

Ming-liang Hsieh

### **ABSTRACT**

The archeological site at Pan-t'ou, located on the southern bank of Taiwan's Peikang Stream, is situated on what is traditionally regarded as the historic location of the Ch'ing Dynasty's Deputy Administrative Office of Chu-lo and Pen-kang Counties. Excavated in 1999 by the National Museum of Natural Science, the site revealed objects crafted from a variety of different materials, including bronze, glass, stone, bone, and ceramic. The largest single category of objects was ceramics, which totaled over 5000 individual items and shards. Based on the appearance and stratal relationship of these ceramic pieces, the archeological report dated the site and its contents to a period spanning the years 1730 to 1820. Following textual evidence, the report further suggested that the site was abandoned in the wake of a disastrous flood that occurred during the reign of the Chia-ch'ing emperor (1796-1820).

The primary purpose of the present essay is to compare datable ceramic samples found in foreign collections with matching pieces from the Pan-t'ou site. This comparison will demonstrate that the chronology of the site can and should be expanded to as early as the Yung-cheng reign (1723-1735) and as late as the Tao-kuang reign (1821-1850). This extended chronology proves that the Chia-ch'ing flood did not cause the abandonment of the site, and that the local inhabitants continued to utilize the area following the disaster.

**Keywords:** Taiwan, Pen-kang, P'an-tou-ts'un site, Ch'ing ceramics